



An Equal Opportunity Employer

Hancock Public School

Independent School District No. 768
371 Hancock Avenue
PO Box 367
Hancock, MN 56244-0367
Phone (320)392-5621 Fax (320)392-5156



Tim Pahl
K-12 Principal

Paul Carlson
Superintendent of Schools

Chad Christianson
Athletic Director

Face Coverings – FAQ

On July 22, 2020, Governor Walz issued Executive Order 20-81, which states:

Beginning on Friday, July 24, 2020 at 11:59 p.m., Minnesotans must wear a face covering in indoor businesses and indoor public settings. Workers must also wear face coverings outdoors when it is not possible to maintain social distancing. When leaving home, Minnesotans are strongly encouraged to have a face covering with them at all times to be prepared to comply with the requirements of this Executive Order.

El 22 de julio de 2020, el gobernador Walz publicó la Orden Ejecutiva 20-81, que declara:

A partir del viernes 24 de julio de 2020 a las 11:59 p.m., las personas de Minnesota deberán usar una mascarilla en todos los lugares de trabajo cerrados y en todos los espacios públicos cerrados. Los trabajadores deben usar la mascarilla cuando trabajan al aire libre en lugares en donde no se puede mantener la distancia física. Cuando se van de casa, se les recomienda encarecidamente las personas de Minnesota que tengan una mascarilla con ellos en todo momento para estar preparados para cumplir con los requisitos de esta Orden Ejecutiva.

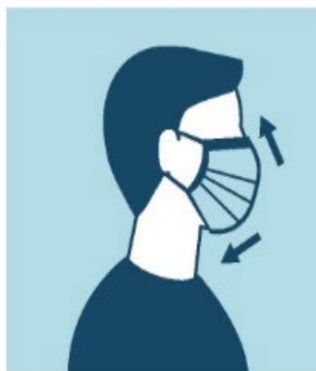
What is a “face covering” as defined by Executive Order 20-81?

A “face covering” must cover the nose and mouth completely, and can include a paper or disposable face mask, a cloth face mask, a scarf, a bandanna, a neck gaiter, or a religious face covering. The mask can be made from a variety of materials. Schools are discouraged from using medical grade masks.

¿Qué es una “mascarilla” como se define por la Orden Ejecutiva 20-81?

Hay distintos tipos de mascarillas: mascarilla de papel o descartable, mascarilla de tela, cubrecuello, bufanda, bandana o cubierta de cara de tipo religiosa. La mascarilla debe cubrir la nariz y la boca por completo. Se desalienta a las escuelas a usar mascarillas de grado médico.

How do I wear a mask or face covering?



When putting a mask or face-covering on:

- Ensure it is properly laundered prior to each use;
- If desired, insert a filtering-medium into the pocket (optional);
- Properly position (over your mouth and nose) and secure it;
- Adjust the metal nose-band, if provided; and
- Wash your hands after the mask or face-covering is secured

When taking a mask or face-covering off:

- Avoid touching your mouth, nose and eyes;
- Remove and dispose of the filter, if used; and
- Immediately launder the mask after each use.

Wearing a mask enhances the effectiveness of other measures like physical distancing, handwashing and staying home when ill, it does not negate or diminish their use.

It is important to remember that face coverings protect those around you, so it is important to wear your face covering whenever lip visibility is not crucial to classroom learning.

Cómo se debe usar la mascarilla?

Cuando se coloca una mascarilla

- Asegúrese de que esté correctamente lavada antes de cada uso;
- Si lo desea, inserte un medio filtrante en el bolsillo (opcional);
- Colóquela de tal manera que le cubra la nariz y la boca, y asegúrela;
- Ajuste la banda metálica para la nariz, si está incluida; y
- Lávese las manos después de que la mascarilla esté asegurada.

Cuando se quite una mascarilla

- Evite tocarse la boca, la nariz y los ojos;
- Retirar y desechar el filtro, si se utiliza; y
- Lave inmediatamente la mascarilla después de cada uso.

El uso de una mascarilla mejora la eficacia de otras medidas como el distanciamiento físico, el lavado de manos y permanecer en casa cuando está enfermo, no niega ni disminuye su uso.

Es importante recordar que las mascarillas protegen a aquellos alrededor de usted, por lo que es importante usar su mascarilla siempre cuando la visibilidad del labio no sea crucial para el aprendizaje del aula.

Can students and staff wear a face shield instead of face coverings?

Students and staff have flexibility to wear face shields instead of face coverings to allow visibility of facial expressions and lip movements for speech perception, in certain situations. These situations include:

- For students in kindergarten through grade 8 when wearing a face covering is otherwise problematic for the student.
- Students who are unable to tolerate a face covering due to a developmental, behavioral, or medical condition.
- Teachers of all grades when a face covering would impede the educational process.
- Staff providing direct support student services when a face covering would interfere with the services provided.

¿Pueden los estudiantes y el personal usar un protector facial en lugar de mascarillas?

Los estudiantes y el personal tienen la flexibilidad para usar protectores faciales en lugar de mascarillas para permitir la visibilidad de las expresiones faciales y los movimientos de los labios para la percepción del habla, en ciertas situaciones. Estas situaciones incluyen:

- Para los estudiantes en kinder hasta el grado 8 cuando el uso de una mascarilla es problemático para el estudiante.
- Los estudiantes que no pueden tolerar una mascarilla debido a una condición médica, conductual o de desarrollo.
- Los maestros de todos los grados cuando una mascarilla impediría el proceso educativo.
- El personal que proporciona servicios de apoyo directo a los estudiantes cuando una mascarilla interferiría con los servicios prestados.

When can I remove my face covering?

All staff, students, and others in schools may temporarily remove their masks when alone in these circumstances:

- Alone at an office space, classroom, vehicle or workspace who do not have person-to-person interaction;
- Communal work spaces (desks or cubicles) that have barriers such as plexi-glass or a wall between employees that are above face level;

- Engaging in physical activity (physical education, recess, sports);
- While eating or drinking;
- Activities involving singing, acting, public speaking, or playing musical instruments;
- Receiving a service that cannot be performed with a mask, including nursing, medical or personal care services.

¿Cuándo puedo quitar la mascarilla?

Todo el personal, los estudiantes y otros en las escuelas pueden quitarse temporalmente las mascarillas cuando están solos en estas circunstancias:

- Solo en un espacio de oficina, aula, vehículo o espacio de trabajo y no tenga interacción persona a persona;
- En espacios de trabajo comunales (escritorios o cubículos) que tengan barreras como plexiglás o una pared entre empleados que estén por encima del nivel de la cara;
- Participar en las actividades físicas (educación física, recreo, deportes);
- Mientras come o bebe;
- Actividades que involucran cantar, actuar, hablar en público o tocar instrumentos musicales;
- Recibir un servicio que no se puede realizar con una máscara, incluyendo servicios de enfermería, atención médica o personal.

Do I have to wear my mask outdoors?

Masks are strongly recommended outdoors when it is not possible to maintain social distancing.

¿Tengo que usar mi mascarilla al aire libre?

Las mascarillas son muy recomendadas al aire libre cuando no es posible mantener el distanciamiento social.

Who does not have to wear face coverings?

- Children between the ages of 2 and 5 years old are not required to wear face coverings, but are encouraged to wear a face covering.
- Persons who have medical or other health conditions, disabilities or mental health, developmental, or behavioral needs that make it difficult to tolerate wearing a face covering.
- Any person who has trouble breathing, is unconscious, sleeping, incapacitated, or is otherwise unable to remove the face covering without assistance.
- Persons at their workplace when wearing a face covering would create a safety hazard to the person or others as determined by local, state, or federal regulators or workplace safety guidelines.
- Alternatives to masks such as clear face shields may be considered for those with health conditions or situations where wearing a mask is problematic.
- Classrooms and in-home care. A child care setting may allow non-exempt staff and workers to remove face coverings or face shields when in an indoor classroom or care setting that is confined to one group or cohort. Non-exempt workers and children are strongly encouraged to wear coverings or shields in these settings to the extent possible, especially when social distancing cannot be maintained, unless wearing a covering or shield would interfere with child development.

NOTE: We respect everyone's right to privacy and as such we will not ask reasons for not wearing a face covering.

¿Quién no tiene que usar mascarillas?

- Los niños entre 2 y 5 años no están obligados a usar mascarillas, pero se les anima usar una mascarilla.
- Personas que tienen condiciones médicas u otras condiciones de salud, discapacidades o necesidades de salud mental, desarrollo o conductual que dificultan la tolerancia al uso de una mascarilla.
- Cualquier persona que tenga dificultad para respirar, esté inconsciente, durmiendo, incapacitada o no pueda quitar la cubierta facial sin ayuda.
- Las personas en su lugar de trabajo cuando usan una mascarilla crearían un riesgo para la seguridad de la persona u otras personas como determinado por los reguladores locales, estatales o federales o las directrices de seguridad en el lugar de trabajo.

- Las alternativas a las mascarillas como los protectores faciales transparentes pueden considerarse para aquellos con condiciones de salud o situaciones en las que el uso de una mascarilla es problemático.
- Aulas y cuidado en la casa. Un entorno de cuidado infantil puede permitir que el personal y los trabajadores no exentos retiren las mascarillas o los protectores faciales cuando están en un salón de clases interior o en un entorno de cuidado que se limita a un grupo o cohorte. Se recomienda encarecidamente a los trabajadores no exentos y niños a que usen mascarillas o protectores en estos lugares en la medida de lo posible, especialmente cuando no se pueda mantener el distanciamiento social, a menos que el uso de una mascarilla o un protector interferiría con el desarrollo del niño.

Will the district provide face coverings?

- The district will provide one cloth face covering to each employee upon request.
- Positions that require face shields or transparent face coverings will be provided as identified by specific departments.
- The district will have disposable face coverings available for students and visitors upon request.

¿Proporcionará el distrito las mascarillas?

- El distrito proporcionará una mascarilla de tela a cada empleado a la solicitud.
- Las posiciones que requieren protectores transparentes de cara o mascarillas transparentes se proporcionarán según lo identifiquen los departamentos específicos.
- El distrito tendrá mascarillas disponibles para estudiantes y visitantes a la solicitud.

What does the science state and how does Minnesota compare to other state procedures?

Following recommendations by public health experts, Minnesota joins more than two dozen other states that instituted mask mandates of some form. Several Minnesota cities also have previously adopted requirements. Minnesotans will need to follow the most restrictive mandate.

¿Qué dice la ciencia y cómo se compara Minnesota con otros procedimientos estatales?

Siguiendo las recomendaciones de expertos en salud pública, Minnesota se une a más de dos docenas de otros estados que instituyeron mandatos de mascarilla de alguna forma. Varias ciudades de Minnesota también han adoptado requisitos previamente. Las personas de Minnesota deberán seguir el mandato más restrictivo.

Resources

[Mask FAQ from MDH](#)

[MDH Fall Planning Guidance for Schools](#) (updated July 22, 2020)

[Stay Safe Minnesota](#)

[DOL/OSHA- Face Coverings](#)

[MDH Mask Do's and Don'ts](#)

[MDH Videos for COVID-19 Response](#) (for other languages and a transcript,)

[Masks and face coverings](#)

[Facemasks and Personal Protective Equipment \(PPE\)](#)

[CDC: Use of Cloth Face Coverings to Help Slow the Spread of COVID-19](#)